



# Ghidul colectării separate a deșeurilor

POPULAȚIE CASE

 **RER VEST**  
MEMBRU AL RER GROUP

 **RER TIM**  
MEMBRU AL RER GROUP

# CUPRINS

DEȘURI REZIDUALE - PAGINA 3

DEȘURI BIODEGRADABILE - PAGINA 4

DEȘURI DIN PLASTIC, METAL - PAGINA 5

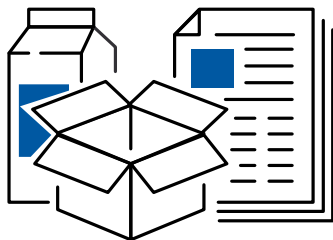
DEȘURI DIN HÂRTIE ȘI CARTON - PAGINA 6

DEȘURI DIN STICLĂ - PAGINA 7

ALTE CATEGORII DE DEȘURI - PAGINA 8

CONTRACT - PAGINA 9

CONTRAVENȚII ȘI SANȚIUNI - PAGINA 10, 11



# RECIPIENTE NEGRE PENTRU DEȘEURI REZIDUALE

**Aceste recipiente se vor folosi pentru depozitarea deșeurilor reziduale și biodegradabile.**



## DEȘEURI REZIDUALE ȘI BIODEGRADABILE.

Resturi de carne și pește, găsite sau proaspete;  
Resturi de produse lactate (lapte, smântână, brânză, iaurt, unt, frișcă);  
Ouă întregi;  
Grăsimi animale și  
Uleiuri vegetale (în cazul în care nu se colectează separat);  
Excremente ale animalelor de companie;  
Scutece/tampoane;  
Cenușă de la sobe (dacă se ard și cărbuni);  
Resturi vegetale din curte tratate cu pesticide;  
Lemn tratat sau vopsit;  
Conținutul sacului de la aspirator;  
Mucuri de țigări;  
Vesela din porțelan/sticlă spartă, geamuri sparte.

Este interzis să depozitați în aceste recipiente:

**DEȘEURI RECICLABILE** precum ambalaje din hârtie și carton, metal, plastic și sticlă. --> se vor depozita corespunzător în recipientele galbene și verzi.

**DEȘEURI VOLUMINOASE** precum mochete, covoare, piese de mobilier, plapumi, saltele.

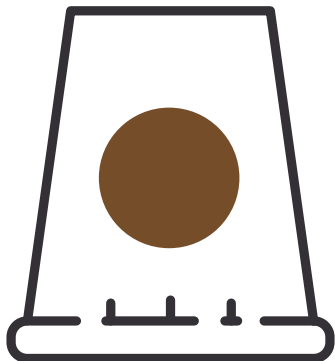
**DEȘEURI PERICULOASE** precum baterii uzate, lacuri și vopsele, medicamente expirate, polistiren, solvenți, uleiuri uzate...

**DEȘEURI ELECTRICE, ELECTRONICE ȘI ELECTROCASNICE** precum becuri, neoane, roboți de bucatarie, aparate de uscat părul, mașini de spălat, etc.

**DEȘEURI REZULTATE DIN CONSTRUCȚII ȘI DEMOLĂRI**

# COMPOSTORUL

## PENTRU DEȘEURI BIODEGRADABILE



Pentru deșeuri biodegradabile Compostorul se va distribui caselor individuale din mediul periurban și în mediul rural în limita stocurilor disponibile. Vă puteți confecționa și individual compostorul, într-o ladă, spre exemplu.

### IATĂ PAȘII PROCESULUI DE COMPOSTARE:

Adunați toate deșeurile biodegradabile și vegetale din gospodărie: **resturi de fructe și legume, coji de ouă, flori, ramuri, iarba, paie, fân, crengi**. Nu uita și să separați aceste tipuri de deșeuri de alte resturi.

La baza compostorului așezați un strat de 10-15 cm de crengi rupte sau alte resturi din grădină.

Alternați câte un strat de deșeuri biodegradabile cu câte un strat de sol uscat.

Utilizați compostul finit ca îngrășământ natural.

## RECIPIENTE GALBENE

PENTRU DEȘEURI RECICLABILE DIN PLASTIC, METAL

Container 1,1m<sup>3</sup>



**Acest container se va folosi pentru depozitarea deșeurilor reciclabile din plastic și metal. Este necesar ca ambalajele depozitate aici să fie golite de conținut în prealabil.**

### METAL

Doze aluminiu, conserve, tuburi de alimente, Folie de aluminiu.

### PLASTIC

PET (suc, apă, bere),  
Folie de plastic,  
Pungi și ambalaje din plastic,  
Flacoane (șampon, detergent)



Este important ca recipientele din plastic și metal să nu conțină resturi alimentare. Pentru a folosi la maximum capacitatea recipientelor, pliați, turtiți sau striviți ambalajele.

### ACESTE RECIPIENTE NU SE VOR FOLOSI PENTRU:

- ambalaje din sticla.
- deșeuri din hârtie și carton.
- deșeuri biodegradabile.
- deșeuri reziduale.

# RECIPIENTE ALBASTRE

PENTRU DEȘEURI DIN HÂRTIE ȘI CARTON

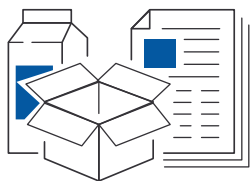
Container 1,1m<sup>3</sup>



**Acest tip de container se va folosi pentru depozitarea deșeurilor reciclabile din hârtie și carton. Acestea vor fi amplasate pe domeniul public.**

## HÂRTIE ȘI CARTON

**Ambalaje din carton**  
cutii, ambalaje alimentare  
**Maculatură**  
caiete, cărți, ziare, reviste  
**Tetrapack**  
cutii de lapte, de tomate,  
sucuri



Este important ca recipientele din hârtie să nu conțină resturi alimentare. Pentru a folosi la maximum capacitatea containerului, pliați, turțiți sau striviți ambalajele.

### ACESTE CONTAINERE NU SE VOR FOLOSI PENTRU:

- ambalaje din sticlă.
- deșeuri reziduale.
- deșeuri biodegradabile.
- deșeuri reciclabile din plastic și metal.

## RECIPIENTE VERZI PENTRU DEȘEURI DIN STICLĂ



Sunt disponibile  
containere de culoare  
verde, precum cele din  
imagine.

### AMBALAJE DIN STICLĂ

Aici veți putea depozita  
numai ambalaje din sticlă  
precum cele de băuturi  
răcoritoare, băuturi  
alcoolice și borcane.



Este interzis să depozitați în aceste  
containere:

#### **BECURI ȘI TUBURI DE NEON**

acestea pot fi predate magazinelor  
de electrocasnice care au  
amenajate spații dedicate pentru  
depozitarea deșeurilor electrice.

#### **PARBRIZE SAU OGLINZI STICLĂ DE GEAM**

Este obligatoriu să goliți  
recipientele din sticlă înainte de  
depozitare.

#### **ACESTE CONTAINERE NU SE VOR FOLOSI PENTRU:**

- deșeuri reziduale
- deșeuri biodegradabile.
- deșeuri reciclabile  
din hârtie, carton, metal  
și plastic.

# DEȘURI CARE NU SE DEPOZITEAZĂ ÎN CONTAINERELE OBIȘNUITE

## DEȘURI GENERATE DE ACTIVITĂȚI DE REAMENAJARE ȘI REABILITARE INTERIOARĂ ȘI/SAU EXTERIOARĂ

Colectarea se va realiza “la cerere” în urma apelurilor telefonice și se vor încheia contracte de prestări servicii separate. Sortarea la sursă trebuie să asigure un grad cât mai mare de separare pe fracții și totodată evitarea poluării cu materiale interzise la colectare. Va fi efectuat controlul de calitate al deșeurilor preluate, urmând a fi refuzate deșeurile neconforme (de ex. deșeurile care conțin materiale periculoase sau deșeuri menajere, etc).

## DEȘURI VOLUMINOASE

Deșeurile voluminoase sunt mobilier, covoare, obiecte mari de folosință îndelungată, etc. Vor fi colectate prin campanii trimestriale. Acestea vor fi anunțate din timp, prin mijloace mass-media și flyere distribuite utilizatorilor și vor cuprinde programul de desfășurare, punctele de staționare a containerelor speciale, precum și categoriile de deșeuri care vor fi colectate.

## DEȘURI PERICULOASE DIN DEȘURI MENAJERE

Din deșeuri menajere sunt: ambalaje care conțin reziduuri de substanțe periculoase sau sunt contaminate cu substanțe periculoase. Vor fi colectate prin campanii trimestriale. Acestea vor fi anunțate din timp, prin mijloace mass-media și flyere distribuite utilizatorilor și vor cuprinde programul de desfășurare, punctele de staționare a containerelor speciale, precum și categoriile de deșeuri care vor fi colectate.

## DEȘURI VEGETALE MARI

Deșeurile vegetale care provin din parcuri, grădini, curți și alte spații verzi. Vă rugăm să vă informați la primăria de care aparțineți despre programele de colectare a acestui tip de deșeuri.

## DEȘURI DE ECHIPAMENTE ELECTRICE, ELECTRONICE ȘI ELECTROCASNICE (DEE)

Tipuri de deșeuri de echipamente electrice, electronice și electrocasnice (DEEE):

- echipamente informatice și de telecomunicații,
- echipamente de iluminat,
- dispozitive medicale (cu excepția tuturor produselor implantate și infectate),
- instrumente de supraveghere și control, etc..

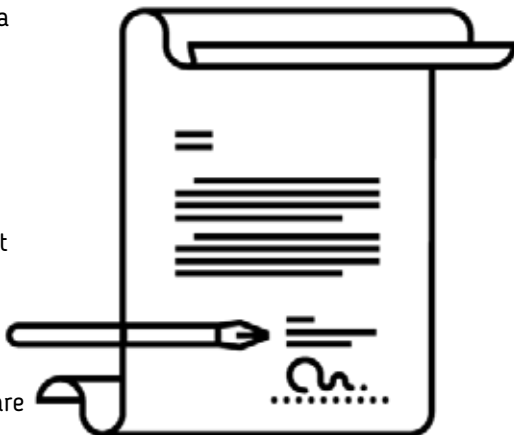
Acest tip de deșeuri este colectat de către operatori dedicați în locuri amenajate special în acest sens.



Încheierea contractului pentru colectarea deșeurilor este obligatorie pentru toate gospodăriile.

Dacă nu ai fost contactat de un reprezentant **RER VEST - RETIM**, ne poți găsi la numărul de telefon **+40 374 885 694** pentru încheierea cât mai rapidă a demersurilor contractuale, care preced activitatea de ridicare a deșeurilor.

Neîncheierea contractului pentru colectare a deșeurilor se sancționează conform legii cu amenzi între 500 și 1000 de lei.



## PLATA FACTURILOR

### ONLINE

Accesează **www.rervest.ro**, secțiunea **CONTUL MEU**

### VIRAMENT BANCAR

RO96 RNCB 0032 0464 7034 0001 **BCR ORADEA**  
RO54 BRDE 050S V536 8695 0500 **BRD ORADEA**  
RO19 BTRL 0050 1202 U057 50XX **BANCA TRANSILVANIA**  
RO26 BACX 0000 0007 8350 6000 **UNICREDIT ȚIRIAC BANK**

### ROBO BRD FACTUREL

Automatele de plăți din cadrul **BRD** (Banca Româna pentru Dezvoltare) și **BT** (Banca Transilvania).

### PAY POINT

Plata facturii la cel mai apropiat punct.

### UN-DOI

Prin aplicație sau la cel mai apropiat partener.

### PAGO

Aplicația este disponibilă în Google Play pentru sistemul de operare Android și în App Store pentru sistemul de operare iOS.

Colectarea separată a deșeurilor, conform instrucțiunilor de pe paginile anterioare, este obligatorie conform legii.

Nerespectarea indicațiilor de la paginile acestui ghid se sancționează cu amenzi.

# CONTRAVENȚII ȘI SANȚIUNI

## PENTRU PERSOANE FIZICE (LEI)

Nr. crt.	Descrierea faptei	Cuantumul amenzii
1.	Abandonarea sau depozitarea deșeurilor municipale pe spațiile verzi, pe căile de circulație, în locurile publice sau în alte locuri decât cele special amenajate	100 - 200
2.	Lipsa contractului pentru colectarea și transportul deșeurilor municipale cu operatorii licențiați din aria de delegare	500 - 600
3.	Neluarea măsurilor de menținere în stare salubă a punctelor de colectare situate în spațiile care le aparțin	100-200
4.	Deteriorarea sau distrugerea cu buna știință a recipientelor de colectare selectivă a deșeurilor municipale	100-200
5.	Depozitarea deșeurilor rezultate din activitățile de reamenajare și reabilitare interioară/ exterioară a locuințelor/ apartamente- lor proprietate individuală în recipientele în care se colectează deșeurile municipale	100-200
6.	Depozitarea materialelor care conțin azbest rezultate din lucrările de reabilitare și reamenajare interioară/exterioară a locuințelor la un loc cu celelalte deșeuri	100-200
7.	Depunerea deșeurilor de către utilizatori pe alte platforme de colectare decât cele la care au fost arondați	25 - 50
8.	Depunerea deșeurilor pe platformele de colectare în afara recipientelor și nementinerea curățeniei pe platforme.	100 - 200
9.	Depunerea în recipientele de colectare a deșeurilor municipale de pe platformele amenajate pe domeniul public, a deșeurilor animaliere (dejecții, cadavre de animale/păsări), a deșeurilor vegetale, a deșeurilor periculoase etc.	200 - 1.000
10.	Blocarea căilor de acces către platformele de colectare pentru mijloacele de transport ale operatorilor/utilajelor de intervenție pentru stingerea incendiilor.	100 - 200
11.	Depozitarea materialelor de construcții pe domeniul public sau privat al localității, fără aprobarea prealabilă a autorităților administrației publice locale.	50 - 100
12.	Blocarea gurilor de canal prin depozitarea de deșeuri, pământ sau moloz rezultate din deșeurile de construcții	50 - 100

**PENTRU PERSOANE FIZICE  
(LEI)**

Nr. crt.	Descrierea faptei	Cuantumul amenzii
13.	Utilizarea recipientelor pentru deșeuri reciclabile în alte scopuri decât cele pentru care sunt destinate.	100 - 200
14.	Deteriorarea și/sau sustragerea recipientelor/părți ale acestora, aflate pe platformele de colectare.	100 - 200
15.	Folosirea recipientelor de colectare de pe platformele de colectare aferente asociațiilor de proprietari/locatari de către utilizatori non casnici	100 - 200
16.	Folosirea recipientelor de colectare a deșeurilor reziduale, de pe platformele de colectare aferente asociațiilor de proprietari/locatari de către persoanele rezidente la case.	100 - 200
17.	Folosirea platformelor de colectare amenajate pe domeniul public al localității de către persoanele nerezidente, nearondate respectivului punct de colectare.	100 - 500
18.	Nerespectarea clauzelor contractului de prestare a serviciului de salubritate	100-200
19.	Neachitarea obligațiilor de plată în conformitate cu prevederile contractului de prestare a serviciului de salubritate	100-200
20.	Aprinderea și/sau arderea deșeurilor din recipientele de colectare sau de ardere a deșeurilor vegetale rezultate de la operațiunile de curățare a spațiilor verzi, arbuștilor, arborilor etc.	1.500-2.000
21.	Necolectarea separată a deșeurilor pe care le-au generat în propria gospodărie sau ca urmare a activităților lucrative pe care le desfășoară, în recipientele distinct inscripționate și amplasate în spații special amenajate (pe platformele de colectare)	100-200
22.	Neasigurarea accesului utilajelor de colectare a deșeurilor la punctele de colectare	100-200



**INFORMAȚII,  
SUGESTII  
ȘI RECLAMAȚII:**

**Tel:** +40 374 885 694

**email:** office@rervest.ro

**contracte@rervest.ro**

**www.rervest.ro**