

SZELEKTÍV HULLADÉKGYŰJTÉSI ÚTMUTATÓ

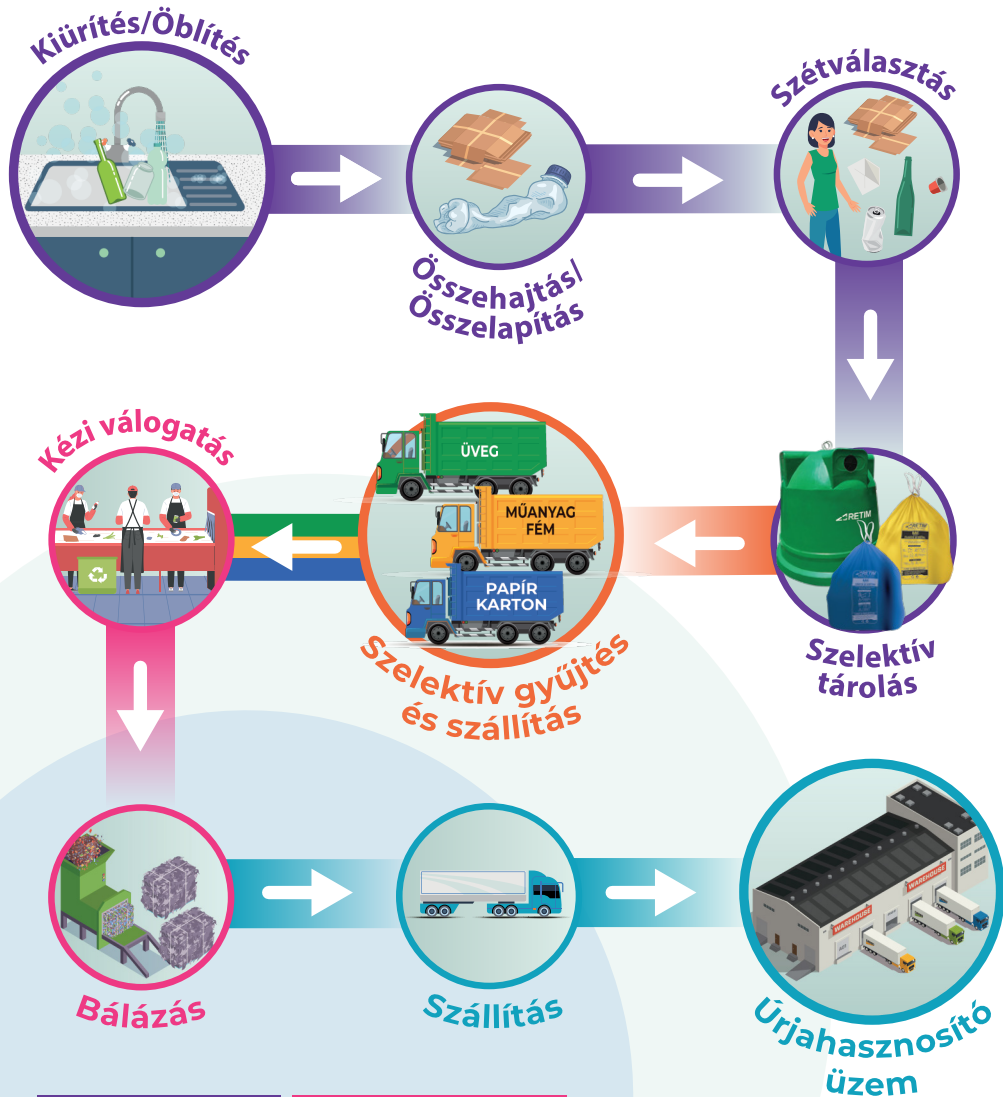
A következő települések számára: Covăsânț (Kováshi), Dorobanți (Kisiratos), Fântânele (Angyalkút), Felnac (Fönlak), Frumușeni (Szépfalu), Iratoșu (Nagyiratos), Livada (Fakert), Macea (Mácsa), Peregu Mare (Nagy Pereg), Secusigiu (Székesút), Semlac (Szemlak), Șagu (Németség), Șeitin (Sajtény), Șiria (Világos), Șofronea (Sofronya), Vinga (Vinga), Vladimirescu (Öthalom), Zădăreni (Zádorlak) és Zimandu Nou (Zimándújfalu)

FRISÍTÉS AUGUSZTUS 2024



Az újrahasznosítható hulladék körforgása a keletkezéstől az újrahasznosításig

Mi történik a helyesen szétválasztott hulladékkal:



A hulladéktermelő felelőssége

A hulladékfeldolgozó felelőssége

A hulladékszállító felelőssége

A végső újrahasznosító felelőssége

Újrahasznosítható üveghulladék*



Lakóházas övezetben a hulladékot a közterületen lévő zöld színű **harang** alakú konténerben kell gyűjteni.



*Az **Ambalaj cu garanție** felirattal és szimbolummal ellátott üvegeket vissza lehet váltani a **Sistemul de Garanție - Returnare** keretén belül.



Gyűjtés módja:



Ürítsék és öblítsék ki az üvegeket



Távolítsák el a dugókat, fedeleket vagy egyéb tartozékokat



Dobják bele a megfelelő konténerbe

Megkérjük, a zöld konténerben a következőket gyűjtsék:

- ✓ Italosüvegeket, dugó nélkül;
- ✓ Befőttesüvegeket, fedél nélkül.

Mikor szállítják?



Négy hetente egyszer

Részletekért látogasson el a RETIM weboldalára:
retim.ro/utile-arad/programe-de-colectare/

FIGYELEM!

Tilos az ablaküvegek, porcelán, kerámia vagy kristályüvegek gyűjtése a zöld színű harang alakú konténerbe. Ezek háztartási hulladéknak számítanak és a fekete színű konténerbe kell őket gyűjteni.



Újrahasznosítható műanyag és fémhulladék*



Lakóházas övezetben a hulladékot összehajtva vagy összelapítva 120 L sárga színű zsákokban kell gyűjteni.



*Az **Ambalaj cu garanție** felirattal és szimbolummal ellátott műanyag üvegeket vissza lehet váltani a **Sistemul de Garanție - Returnare** keretén belül.



Megkérjük a sárga zsákban a következőket gyűjtsék:

- ✓ Műanyag csomagolásokat és tartályokat: PET palackok, fóliák, műanyag tasakok, zacskók stb.;
- ✓ Ápoló és tisztítószerektől származó csomagolásokat: mosógátószeres, mosóporos, samponos, folyékony szappanos stb.;
- ✓ Alumínium csomagolásokat;
- ✓ Fém konzervdobozokat és fedeleket;
- ✓ Tetra Pak csomagolásokat (tejes és üdítő dobozok).

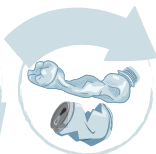
FIGYELEM!

- ✗ Tilos azoknak a műanyag és fém csomagolóanyagoknak a tárolása, amelyek szerves anyagokat tartalmaznak: vér, hús, tej, növényi és állati zsíradék, ételmaradványok stb.;
- ✗ Tilos az üveg, papír - karton, bio és háztartási hulladékok tárolása.

Gyűjtés módja:



Ürítsék és öblítsék ki a palackokat



Hajtogassák vagy lapítsák össze



Dobják bele a megfelelő színű zsákba

Mikor szállítják?



Két hetente egyszer

Részletekért látogasson el a RETIM weboldalára:
retim.ro/utile-arad/programe-de-colectare/

Újrahasznosítható papír és karton hulladék



Lakóházas övezetben a hulladékot összehajtva vagy összelapítva 120 L kék színű zsákokban kell gyűjteni.



Megkérjük a kék zsákban a következőket gyűjtsék:

- ✓ Újságokat;
- ✓ Folyóiratokat;
- ✓ Könyveket;
- ✓ Karton csomagolásokat;
- ✓ Hullámkartont;
- ✓ Papír csomagolásokat;
- ✓ Tiszta pizzás dobozokat;
- ✓ Karton tojástartókat.

FIGYELEM!

- ✗ Tilos azoknak a papír - karton csomagolásoknak a tárolása, amelyek szerves anyagokat tartalmaznak: vér, hús, tej, növényi és állati zsíradék, ételmaradványok stb.;
- ✗ Tilos az üveg, műanyag vagy fém csomagolóanyagok, a bio és háztartási hulladékok tárolása.

Gyűjtés módja:



Ürítsék ki a dobozokat



Hajtogassák vagy lapítsák össze



Dobják bele a megfelelő színű zsákba

Mikor szállítják?



Négy hetente egyszer

Részletekért látogasson el a RETIM weboldalára:
retim.ro/utile-arad/programe-de-colectare/

Biohulladék



A vidéki környezetben, a hulladékot egyéni komposztáló edényekben kell komposztálni.

NEM SZÁLLÍTJÁK EL!



Mi a komposzt?

A komposzt kiváló minőségű organikus trágya, amely természetes hulladékelemliszerekből, levelekből és lenyírt fűből nyerhető. Ez a folyamat nemcsak ingyenes eszközt biztosít a biohulladékok kezelésére, hanem hozzájárul a talaj minőségének javításához is.

A komposzt előnyei:

Az organikus fejlődésével humusszá alakuló komposzt lényeges tápanyagforrássá válik a szegény talajoknak, újjáélesztve azokat és elősegítve a növények egészséges növekedését. Ez az organikus folyamat hozzájárul az ökoszisztéma egyensúlyának helyreállításához.

A komposzt könnyen beszerezhető és jelentős költségeket nem igényel. A már meglévő anyagok felhasználásával, amelyek egyébként hulladékká válnának, hozzájárulunk a környezet védelméhez.

A komposzt tulajdonságai:

- ✓ Segít megőrizni a talaj nedvességtartalmát;
- ✓ Segít újrahasznosítani a konyhai, kerti és egyéb növényi hulladékokat;
- ✓ Hozzájárul a talaj mikroorganizmusainak növekedéséhez és a talaj szellőzéséhez;
- ✓ Környezetbarát alternatívát jelent a szintetikus műtrágyák használata helyett;
- ✓ Segít a talaj pH-értékének semlegesítésében.

Kommunális hulladék



Lakóházas övezetben, a hulladékot a fekete színű konténerben kell gyűjteni.



Megkérjük a következőket gyűjtsék a fekete konténerben:

- ✓ Friss vagy főtt hús/hal maradványokat;
- ✓ Tejtermék maradványokat (tej, tejföl, sajt, joghurt, vaj, tejszínhab);
- ✓ Egész tojásokat;
- ✓ Háziállatok ürülékeit;
- ✓ Pelenkákat/Intim betéteket;
- ✓ Kályha hamut (ha faszén is ég);
- ✓ Kertben található rovarirtószerral kezelt növényi maradványokat;
- ✓ Kezelt vagy festett fát;
- ✓ Porszívózsák tartalmát;
- ✓ Cigarettszikket;
- ✓ Porcelán edényeket/törött üveget vagy ablakot.

Mikor szállítják?



Hetente egyszer

Részletekért látogasson el a RETIM weboldalára: retim.ro/utile-arad/programe-de-colectare/

FIGYELEM!

Tilos a következők tárolása:

- ✗ Újrahasznosítható csomagolások, elemek, valamint a kis méretű elektronikai és elektromos háztartási készülékek;
- ✗ Játékok, elektromos cigaretták, sima és alumíniumos kávékapszulák;
- ✗ Bármilyen fajta olaj;
- ✗ Biohulladék, ha egyéni komposztáló edényekkel rendelkeznek vagy biohulladék frakcióval;
- ✗ Építkezési/felújítási/bontási hulladék.

Évente történő INGYENES nagyméretű hulladékgyűjtő kampányok

Gyűjtés módja:

INGYENESEN, az éves kampányok keretén belül a következő képpen: A ház előtt, feltéve, hogy nem akadályozza az autó és gyalogosforgalmat.

TÉRÍTÉS ELLENÉBEN, az éves kampányokon kívül, kérésre, a meghatározott díjak alapján.

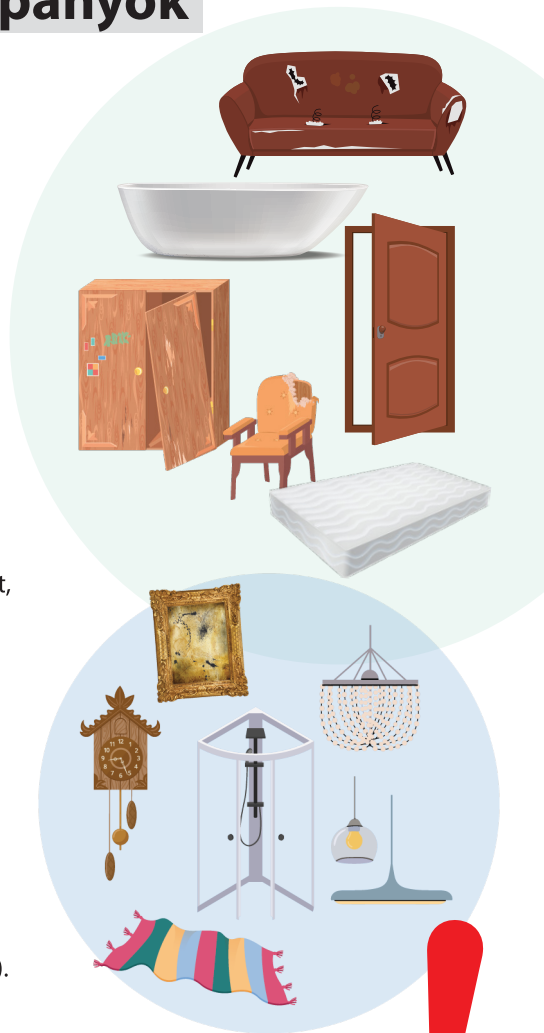
Részletekért kérjük írjon az arad@retim.ro e-mail címre.

Mit lehet leadni:

- ✓ Butor darabokat: komódokat, kávéasztalokat, szépségasztalokat, dekoratív asztalokat, gyermekíróasztalokat, polcokat;
- ✓ Álványokat, fém álványokat, kanapékat, ágyakat, szekrényeket, íróasztalokat, székeket, padokat, fürdőszobai szekrényeket;
- ✓ Törölközőtartókat, egyéb tartókat;
- ✓ Kádakat, zuhanykabinokat (üveg nélkül), WC-fedőket, WC-víztartályokat (nem kerámia);
- ✓ Ajtó és ablakkereteket (üveg nélkül);
- ✓ Matracokat;
- ✓ Nagy méretű szőnyegeket, kárpit szőnyegeket, padlószőnyegeket;
- ✓ Csillárokat, festményeket, órákat, nagy órákat (falra szerelhető, elektronikai alkatrészek nélkül).

Mikor szállítják?

A hulladékok gyűjtési dátuma és időintervalluma, a gyűjtendő hulladékok típusa és azok külön gyűjtésére vonatkozó szabályai minden év elején nyilvánosságra fognak kerülni a médiában és az online felületeken, valamint legalább 7 nappal a kampány kezdete előtt, amikor háztól házig a felhasználókat szórólapok terjesztésével is tájékoztatják.



FIGYELEM!

A nagyméretű hulladékot nem szabad összekegyíteni más kategóriájú hulladékkal (újrahasznosítható, növényi, háztartási, építkezési, stb.)

Félévente történő INGYENES veszélyes háztartási hulladékgyűjtő kampányok

Gyűjtés módja:

INGYENESEN, a féléves kampányok keretén belül, önkéntes hozzájárulással - ezeket kijelölt gyűjtőpontokon lehet leadni, egy előre meghatározott ütemterv szerint.

Mit lehet leadni:

- ✓ Veszélyes háztartási anyagokat maradóként tartalmazó vagy azokkal szennyezett csomagolási hulladékot;
- ✓ Oldószereket, savakat és lúgokat;
- ✓ Veszélyes anyagokkal szennyezett festékeket, tintákat, ragasztókat és gyantákat;
- ✓ Veszélyes anyagokat tartalmazó hulladékot;
- ✓ Veszélyes anyagokat tartalmazó mosószereket;
- ✓ Fotóvegyszereket;
- ✓ Növényvédő szereket;
- ✓ Háztartási olajokon és zsírokon kívül, más oljakat és zsírokat.

Mikor szállítják?

A hulladékgyűjtő autó elhelyezkedéséről, a kampány időpontjáról, a gyűjtött hulladék típusairól és a külön gyűjtés szabályairól szóló információk félévenkénti rendszerességgel lesznek közzétéve a médiában és az online felületeken és legalább 7 nappal a kampány kezdete előtt, amikor szórólapokat osztanak ki házról házra a felhasználók tájékoztatására.



FIGYELEM!

A veszélyes háztartási hulladékot nem szabad összekegyíteni más kategóriájú hulladékkal (újrahasznosítható, növényi, háztartási, építkezési, stb.)

Félévente történő INGYENES textil hulladékgyűjtő kampányok

Gyűjtés módja:

INGYENESEN, a féléves kampányok keretén belül, önkéntes hozzájárulással - ezeket kijelölt gyűjtőpontokon lehet leadni, egy előre meghatározott ütemterv szerint.

Ezeket a hivatalosan engedélyezett üzemeltetőkhez szállítják újrahasznosítás vagy újrafeldolgozás céljából.



Mit lehet leadni:

- ✓ Textil anyagból készült csomagolásokat;
- ✓ Kis méretű szőnyegeket, kárpít szőnyegeket;
- ✓ Ruhadarabokat;
- ✓ Ágyneműket;
- ✓ Paplanokat;
- ✓ Takarokat;
- ✓ Fügönyöket;
- ✓ Drapériákat;
- ✓ Mosható törölkendőket;
- ✓ Felmosó fejet.



FIGYELEM!

Kérjük, ne helyezzenek el a textilhulladéknak szánt konténerekbe sáros, véres, vagy más veszélyes anyagokkal szennyezett textilíákat.

Tilos az újrahasznosítható hulladékok, növényi eredetű hulladékok, építkezési hulladékok stb. elhelyezése!

Mikor szállítják?

A gyűjtési kampányok megvalósítási programja minden év elején nyilvánosságra kerül a médiában és az online felületeken, valamint legalább 7 nappal a kampány kezdete előtt, amikor háztól házig a felhasználókat szórólapok terjesztésével is tájékoztatják.

Részletekért látogasson el a RETIM weboldalára: retim.ro/utile-arad/campanii-sezoniere

Hulladékípusok, amelyeket NEM gyűjtünk

Nem gyűjtjük a lakosságtól és a gazdasági egységektől a következő hulladékfajtákat:



1. Autó akkumulátorokat



2. Motorolajat vagy bármilyen más háztartási vagy nemháztartási olajat



3. Elhasznált vagy használatból kivont gumiabroncsot



4. Orvosi hulladékokat



5. Lejárt szavatosságú gyógyszereket



6. Állatorvosi hulladékokat és állati tetemeteket



7. Elektromos és elektronikus berendezések hulladékait (DEEE)



8. Használt elemeket és akkumulátorokat

Hol és hogyan lehet ezeket a hulladékokat leadni:

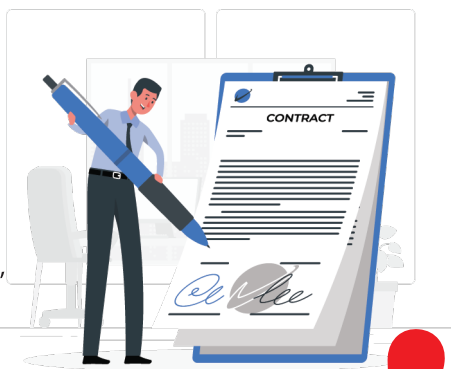
1. Új autó akkumulátor vásárlásakor, cserébe.
2. Az elhasznált motorolajat le lehet adni a szervízben, ahol az olajcserét végzik. Az elhasznált háztartási olajat pedig, le lehet adni a nagyáruházak vagy a benzinkutak hulladékgyűjtő pontjain.
3. A gumiabroncsok leadhatók bármilyen szervíznél, forgalmazónál vagy a javítóműhelyben, ahol lecserélték a gumikat.
4. Az egészségügyi egységek adják le az engedélyezett szolgáltatóknak.
5. A lejárt és fel nem használt gyógyszereket 2024. január 1-től a kórházak udvarán, erre a célra kijelölt helyeken gyűjtik, legyenek azok állami vagy magánintézmények.
6. Csak az engedélyezett szolgáltatók gyűjtik.
7. Az elektromos és elektronikus berendezések hulladékait (DEEE) az évente megszervezett kampány keretén belül adják le egy másik gyűjtőszolgáltatónak. További információkért hívja a TelVerde telefonszámát: 0800 444 800.
8. A használt elemeket, akkumulátorokat és kis háztartási gépeket a környékbeli üzletláncokban kialakított speciális gyűjtőpontokon lehet leadni.

Hasznos weboldalak: www.hartareciclarii.ro/
www.mmediu.ro/categorie/gestionarea-deseurilor/22

Hasznos információk

Minden hulladékszállítási szolgáltatás felhasználójának, legyen az magánszemély vagy jogi személy, kötelező érvényű szerződéssel kell rendelkeznie a hulladékgyűjtésre. Ez a szerződés a kijelölt üzemeltetővel kell megkötésre kerülnön.

Ha még nem került kapcsolatba a RETIM alkalmazottjával, akkor felveheti velünk a kapcsolatot a +40 374 885 692 telefonszámon információért és támogatásért a hulladékfelvételi eljárások mielőbbi lezárása érdekében.



FIGYELEM!

A hulladékgyűjtésre jogosult üzemeltetővel kötött szerződés hiánya esetén a 101/2006-os törvény értelmében 500 és 1000 lej közötti bírság alkalmazható.

A továbbiakban azok a felhasználók, akik nem rendelkeznek érvényes szerződéssel, kötelesek lesznek fizetni egy speciális közszolgáltatási díjat (amelyet a helyi önkormányzatok adóhatóságai vezettek be), ez a díj sokkal magasabb lehet, mint amit a RETIM által nyújtott szolgáltatások értéke alapján fizetni kellene, a 16. Cikkely szerint az Arad megyei Tisztasági Szabályzatból.

Számlák fizetése



Online (Contul meu)

Kattintson a www.retim.ro weboldalon belül, a CONTUL MEU szekcióra.



Pay point

A számlák fizetése a legközelebbi boltban.



Banki átutalással

RO54BRDE360SV07195093600 BRD Timișoara
RO55RNCB0249013524370002 BCR Timișoara
RO90BTRL03601202R47396XX Banca Transilvania



ROBO BRD Facturel

A BRD (Banca Română pentru Dezvoltare) és BT (Banca Transilvania) bankokon belül található automaták segítségével.

Aktiválja az elektronikus számláját egy percen belül



LÉPÉS
1

**Kattintson a
www.retim.ro
weboldalára**

Nyomja meg a **Solicita e-factura** gombot



LÉPÉS
2

**Írja be az ön
adatait**

A kötelező mezők, a következők: Kliens kód, a számla szám - csak számok és az e-mail cím ahová szeretné, hogy el legyen küldve az elektronikus számla.

Solicitare de activare a serviciului Factura Electronică

În vederea activării Corespondenței și Facturii Electronice este necesar să ne furnizați codul de client, un număr de factură și o adresă de e-mail.

Cod client *

Numar factura (fara serie) *

Adresa email *

NUMAR REGISTRARII RO

* Campuri obligatorii

SOLICITA

LÉPÉS
3

Lépjen be az e-mail fiókjába

Nyissa ki a rendszerünkől kapott e-mailt a **Activare factura electronică** tárggyal.

RETIM
MEMBRU AL REER GROUP

Activare factura electronica

Pentru a putea activa factura electronica este nevoie sa confirmi adresa de email

Verifica

LÉPÉS
4

Erősítse meg az e-mail címét

Nyomja meg az e-mailben található **Verifica** gombot



Kész. Mostantól elektronikus formában fogja megkapni a számláját, a bejelentett e-mail címre.

Az elektronikus számlával több előnyhöz is juthat:



Azzal hozzáférhet számlájához, bármikor és bárholnan.



Csökkenti a számla elvesztésének lehetőségét.



Felelősséget vállal a környezetért.

10 ok arra, hogy helyesen és szelektíven gyűjtsük a hulladékot

1

A keletkezett hulladék majdnem 80% -a újrahasznosítható.

3

Románia az utolsó helyen található az Európai Unióban a szelektív hulladékgyűjtésből származó anyagok felhasználásának arányát tekintve, ami mindössze 1%, az európai 11,7%-hoz képest.

5

Mert törvényileg is kötelező a szelektív gyűjtés.

7

Azért, hogy csökkentsük a szennyezésforrásokat.

9

Azért, mert a hulladék háztartásbeli helyes szétválasztása a számlánk csökkenését eredményezi, amely egyenlő az újrahasznosított hulladék értékesítési összegével.

2

Románia az utolsó előtti helyen található az Európai Unióban a szelektív hulladékgyűjtés arányát tekintve, ami mindössze 13%.

4

Azért, hogy támogassuk a helyi termelőket, akik súlyos forráshiányban szenvednek és gondjaik vannak a nyersanyag beszerzése tekintetében.

6

Mert le kell csökkentenünk a fogyasztásból származó hulladék mennyiségét.

8

Azért, hogy csökkentsük a klímaváltozást és az üvegházhatású gázokat.

10

Azért, mert hozzáférhetővé tesszük az összes szükséges eszközt mindezek megvalósítására!



A jogszabályi keret és az állampolgárok és a gazdasági egységek kötelezettségei

Tudták, hogy, a hulladék szelektív gyűjtése törvény által kötelező?



A 92/2021-es Sürgösségi Kormányrendelet törvény szintre emelő 17/2023-as rendelkezés alapján:

16. cikk. (1) bekezdés: „a hulladék termelők és tárolók kötelesek a hulladékot szelektíven gyűjteni és tilos összekeverniük más hulladékkal vagy más típusú anyagokkal!”

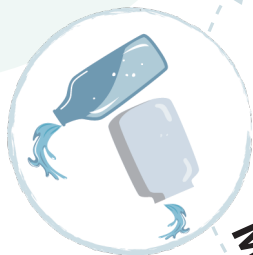
A szelektív hulladékgyűjtési kötelesség elmulasztása **5.000 lejtől 15.000 lejig** terjedő pénzbírsággal sújtható a fizikai személyek esetében és **40.000 lejtől 60.000 lejig** a jogi személyek esetében, a 62. Cikkely 1 bekezdésének a.) betűje szerint.

20. cikk. (3) bekezdés: „A hulladék eldobása, elhagyása és elrejtése tilos”.
(5) bekezdés: „Tilos bármilyen fajta hulladék és/vagy anyag vagy tárgy meggyűjtása”.

A hulladék eldobása, elhagyása vagy meggyűjtása **30.000 lejtől 45.000 lejig** terjedő pénzbírsággal sújtható a fizikai személyek esetében és **50.000 lejtől 70.000 lejig** a jogi személyek esetében, a 62. Cikkely 1 bekezdésének b.) betűje szerint.

Szét kell választani más hulladéktól,
összehajtva, összezúzva vagy összelapítva

Minden
hulladékot ki kell
üríteni és öblíteni



Beledobni a
megfelelő
tárolóba





Mi szelektíven gyűjtünk!

NE FELEDJÉK!

A 17/2023-as számú törvény alapján a 92/2021-es Sürgösségi Kormányrendelet értelmében, a hulladékok helyzetét illetően: „A szelektív hulladékgyűjtési kötelesség elmulasztása **5.000 lejtől 15.000 lejig** terjedő pénzbírsággal sújtható a fizikai személyek esetében és **40.000 lejtől 60.000 lejig** a jogi személyek esetében, a 62. Cikkely 1 bekezdésének a.) betűje szerint.



 retim.ro  arad@retim.ro

 Call Center 0374 885 692
 Hétfő - Péntek 07:00 – 19:00

 RETIM.Arad

 Diszpécser szolgálat 0256 499 490
 Hétfő - Péntek 19:00 – 07:00

Illegális hulladéktárolás bejelentése ügyében, hívják fel a helyi hatóságokat.